

1. Cele lekcji

a) Wiadomości

Uczeń:

- wie, że martwe drzewa są naturalnym elementem lasu,
- zna podstawowe ekologiczne znaczenie obecności martwych drzew w lesie,
- wie, jakie skutki przyrodnicze przynosi intensywna gospodarka leśna,
- wie, gdzie w Europie występuje ostatni naturalny las liściasty,
- zna gatunki, których przeżycie zależne jest od obecności martwego drewna w lesie.

b) Umiejętności

Uczeń:

- potrafi opisać wygląd lasu naturalnego,
- potrafi wyjaśnić jakie skutki dla przyrody ma usuwanie z lasu martwych drzew,
- potrafi objaśnić dlaczego martwe drewno powinno być obecne w każdym lesie,
- potrafi wymienić kilka gatunków zależnych od martwego drewna.

c) Postawy

Uczeń:

- jest zaangażowany w wykonywanie poleceń,
- rozumie jak ważną rolę pełni w przyrodzie martwe drewno,
- rozumie, iż należy dbać o dobry stan gatunków, których przetrwanie jest zależne od martwego drewna,
- pragnie zobaczyć naturalny las.

2. Metoda i forma pracy

Słowne: pogadanka, analiza ilustracji lasu, praca w grupach.

3. Środki dydaktyczne

Książki poświęcone ekologii lasu, ilustracje lasu gospodarczego i naturalnego, karta pracy ucznia, kredki, ołówki, blok rysunkowy, ilustracje zwierząt uzależnionych od martwego drewna.

4. Przebieg zajęć

a) Faza wprowadzająca

1. Czynności organizacyjno – porządkowe.
2. Uczniowie starają się wymienić kilka gatunków drzew, które budują lasy liściaste w naszym kraju.
3. Nauczyciel podaje temat lekcji i określa jej cele.

b) Faza realizacyjna

1. Uczniowie oglądają kilka zdjęć lasu gospodarczego i naturalnego (Puszcze Białowieska). Wykonuje zadanie 1 (załącznik nr1).
2. Nauczyciel podaje przykłady gatunków, które zależne są od obecności martwego drewna w lesie. Zwraca uwagę, że większość tych gatunków jest nieliczna i zagrożona wyginięciem (załącznik nr 2).
3. Uczniowie próbują odpowiedzieć jaka jest przyczyna takiego stanu rzeczy.
4. Uczniowie zapoznają się z położeniem Puszczy Białowieskiej na mapie Polski.
5. Nauczyciel prezentuje sposób prowadzenia gospodarki leśnej (brak martwych drzew, drzewa nie dożywają swego maksymalnego wieku).
6. Uczniowie analizują mapę rozmieszczenia dzięcioła trójpalczastego w Polsce (załącznik nr 3).
7. Na diagramie kołowym uczniowie uświadamiają sobie jak wiele gatunków roślin i zwierząt występuje na martwym drewnie (załącznik nr 4).

c) Faza podsumowująca

1. Uczniowie korzystając ze swych rysunków podają główne różnice między lasem naturalnym i jednogatunkowym gospodarczym
2. Uczniowie wymieniają gatunki, które związane są z martwym drewnem.
3. Uczniowie zastanawiają się co należy zrobić by w lesie pojawiły się gatunki związane z martwym drewnem.

5. Bibliografia

6. Załączniki

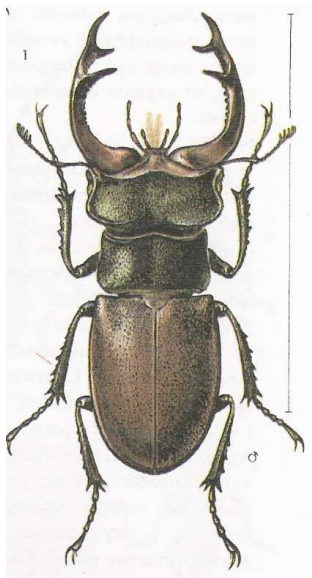
Załącznik nr 1.

Po obejrzeniu kilku zdjęć spróbujcie schematycznie narysować, oba typy lasu. Jakie różnice wydają się Wam najważniejsze.

Załącznik 2. Feriancova-Masarova Z. „Świat zwierząt”, Multico, Warszawa 1993.

Gatunki, które występują w lasach gdzie dużo jest martwego drewna.

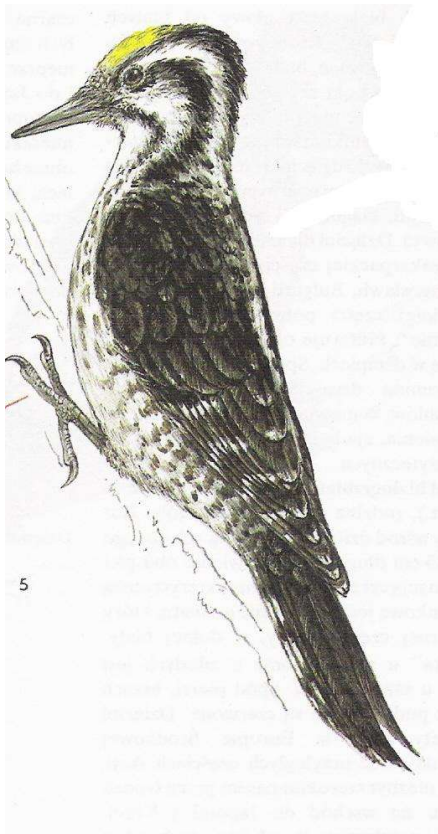
Jelonek rogacz



Żołędniczka

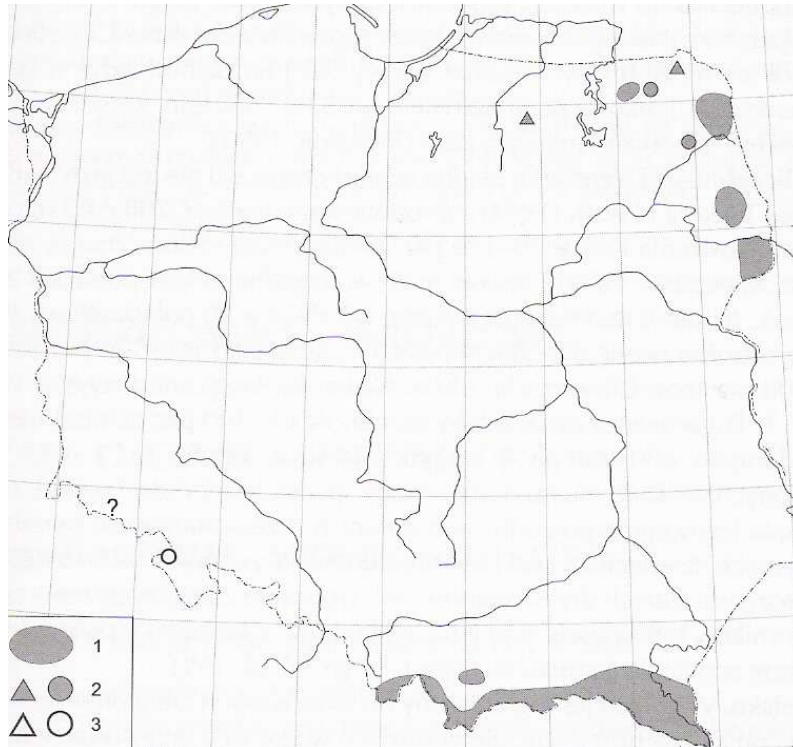


Dzięciol trójpalczasty



Załącznik 3. Mapa rozmieszczenia dzięcioła trójpalczastego.

Jak myślisz dlaczego ten dzięcioł występuje w tak niewielu miejscach?

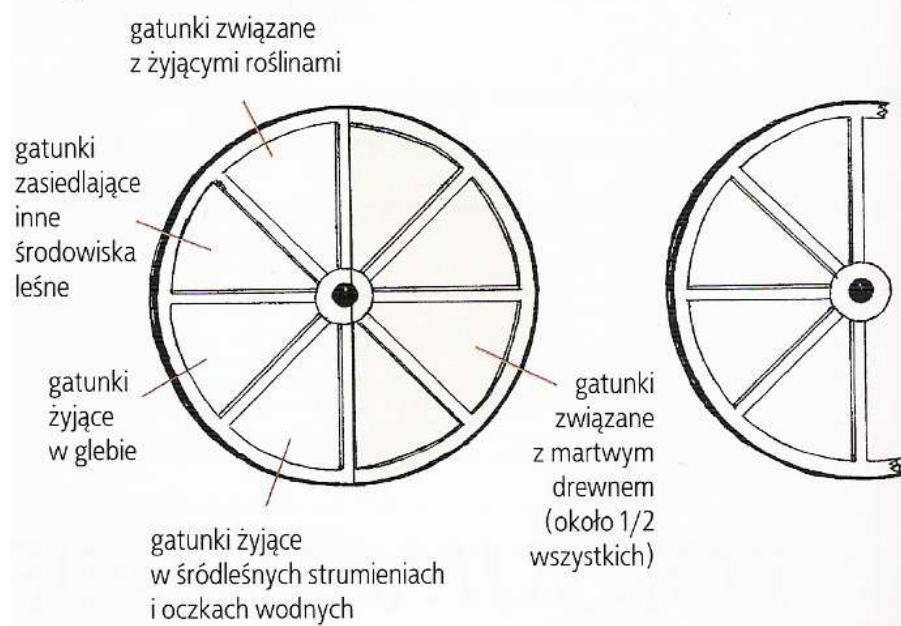


Załącznik 4.

Przyjrzyj się poniższemu diagramowi, zauważ jakie wielkie bogactwo gatunkowe zawierają lasy z martwym drewnem (koło po lewej stronie) w porównaniu do lasu pozbawionego martwego drewna (koło po prawej stronie).

N_g

BOGACTWO GATUNKOWE



7. Czas trwania lekcji

45 minut

8. Uwagi do scenariusza

brak