

Instrukcja obsługi urządzeń kontrolno-pomiarowych	Strona 1 z 4
Tytuł: ODPORNOŚĆ PŁYTEK NA PLAMIE NIE	

I. ZAKRES OBOWIĄZYWANIA/ PRZEZNACZENIE/ OPIS TECHNICZNY

Badanie ma na celu oznaczenie odporności na plamienie na płytkach szkliwionych i nieszkliwionych.

I.1. WARUNKI DOPUSZCZENIA PRACOWNIKA DO PRACY

Przystępując do pracy pracownik powinien być wypoczęty, trzeźwy, ubrany w odpowiednią odzież roboczą i obuwie robocze.

Ponadto:

- Ukończone 18 lat oraz posiadanie wymaganych uprawnień do obsługi urządzenia.
- Przejście odpowiedniego instruktażu zawodowego, zapoznanie się z instrukcją stanowiskową, przeszkolenie bhp i p-poż.
- Stan zdrowia odpowiedni do wykonywanej pracy potwierdzony zaświadczeniem wydanym przez uprawnionego lekarza.
- Posiadanie wymaganych predyspozycji psychicznych i fizycznych.

II. OBSŁUGA

II.1. CZYNNOŚCI PRZED ROZPOCZĘCIEM PRACY

Należy zapoznać się z instrukcją wykonywania badania oraz instrukcją dotyczącą postępowania z czynnikami chemicznymi stwarzającymi zagrożenie.

II.2. CZYNNOŚCI W TRAKCIE WYKONYWANIA PRACY

Badanie odporności na plamienie polega na nakropieniu roztworu testującego na powierzchnię płytki, osuszeniu jej i stwierdzeniu, czy na badanej powierzchni zaszły widoczne zmiany.

1. Jako roztwory testujące stosuje się:

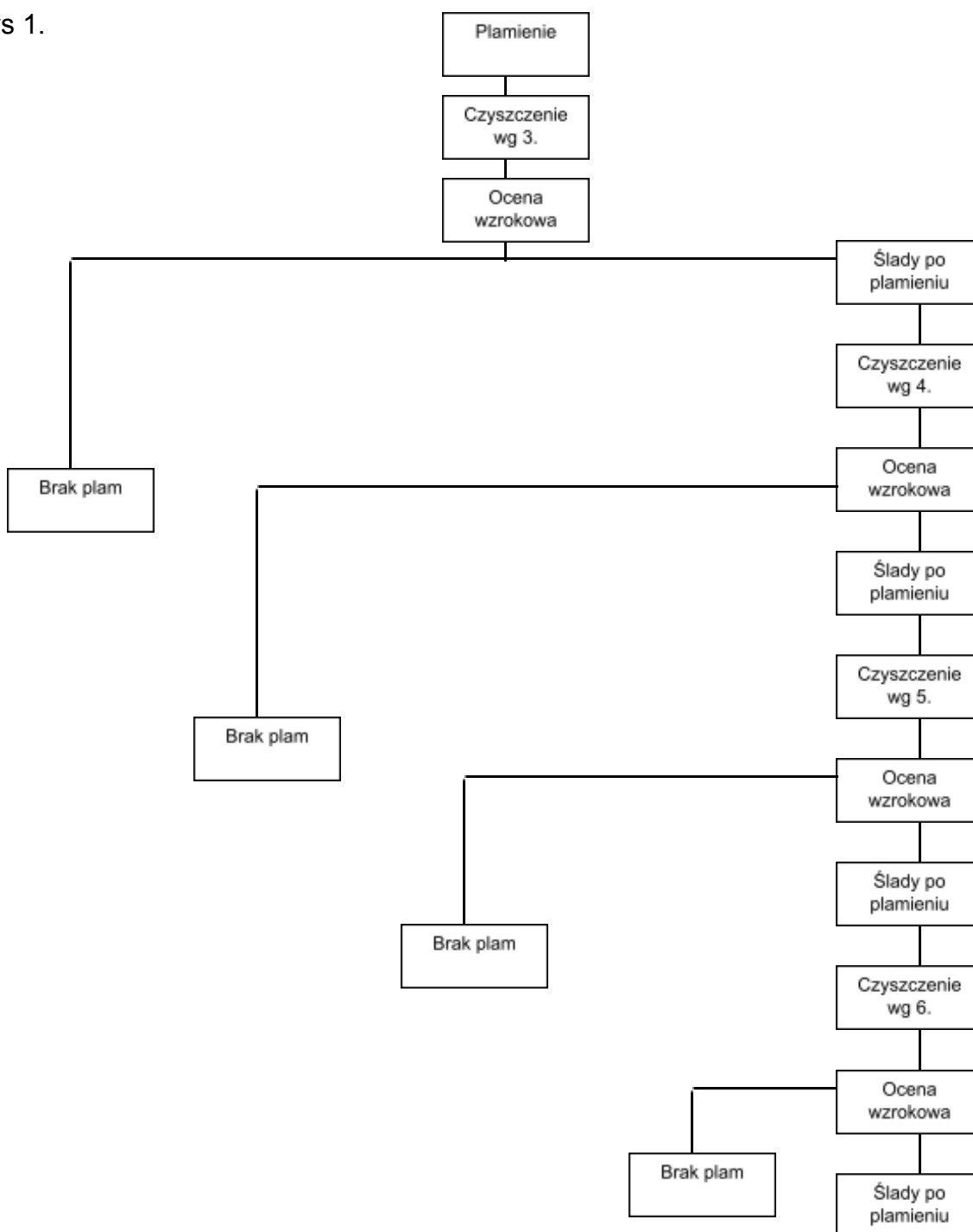
- **Zielony środek plamiący w lekkim oleju** (trójbutynian glicerynowy). Pasta badawcza zawiera 40 % (m/m) Cr_2O_3 , (40g Cr_2O_3 + 60g trójbutynian glicerynowy) . Pastę należy wymieszać, aby zapewnić dokładną dyspersję.
- **Czerwony środek plamiący w lekkim oleju** (trójbutynian glicerynowy), dla płytek koloru zielonego. Pasta badawcza zawiera 40 % (m/m) Fe_2O_3 (40g Fe_2O_3 + 60g trójbutynian glicerynowy). Pastę należy wymieszać, aby zapewnić dokładną dyspersję.
- **Alkoholowy roztwór jodu.**
- **Oliwa z oliwek**

2. Na czystą powierzchnię płytki nanieść 3 lub 4 krople (3 lub 4 granulki masy) każdego roztworu testującego. Używając szkiełka zegarkowego o średnicy około 30 mm (wypukłą stroną w dół)rozprowadzić krople tak, aby w przybliżeniu przybrały kształt okręgu. Zostawić środek barwiący oraz szkło zegarkowe na 24 h .

3. Powierzchnię badaną należy czyścić pod bieżącą wodą przez 5 min. A następnie wytrzeć wilgotną tkaniną. Jeśli nie ma trwałej plamy wynik badania klasyfikuje się wg rys 1.

4. Jeśli plama pozostanie, należy oczyścić powierzchnię środkiem czyszczącym lekko aktywnym, po czym spłukać powierzchnię pod bieżącą wodą i wytrzeć wilgotną tkaniną. Jeśli nie ma trwałej plamy wynik klasyfikuje się wg rys 1.
5. Jeśli plama pozostanie, należy czyścić powierzchnię aktywnym środkiem ściernym, po czym spłukać powierzchnię pod bieżącą wodą i wytrzeć wilgotną tkaniną. Jeśli nie ma trwałej plamy wynik klasyfikuje się wg rys 1.
6. Jeśli plama pozostanie, należy próbkę zanurzyć w rozpuszczalniku (kwas solny –3%, wodorotlenek potasu – r-r 200g/l, Aceton) na 24 h, po czym spłukać powierzchnię pod bieżącą wodą i wytrzeć wilgotną tkaniną. Jeżeli jeden z rozpuszczalników usuwa plamy, należy uważać, że czyszczenie zostało wykonane. Wynik badania klasyfikuje się wg rys 1.
7. Po każdej operacji płytki należy wysuszyć w suszarce.

Rys 1.



II.3. CZYNNOSCI PO ZAKOŃCZENIU PRACY

- Uporządkować stanowisko pracy unikając tworzenia pyłów.
- Zużyte opakowania należy przekazać do utylizacji zgodnie z obowiązującymi procedurami .
- Zabrania się wyrzucania ich do odpadów komunalnych.
- W pomieszczeniach ,w których występuje narażenie na czynniki szkodliwe szczególnie narażonych na gromadzenie się pyłów i zanieczyszczeń ,należy dokonywać mechanicznego odpylania lub zmywania podłogi .

III. PRZEPISY OGÓLNE BHP

- Pracę należy wykonywać w odpowiedniej odzieży ochronnej i obuwiu ochronnym, zgodnymi z wymogami bhp.
- Podczas pracy należy zapewnić skuteczną wymianę powietrza, chronić drogi oddechowe i unikać tworzenia się pyłów
- Stosować środki ochrony indywidualnej, dostosowane do rodzaju zagrożenia, tj. rękawice, maseczka i okulary ochronne
- Nie można dopuścić do przedostania się niebezpiecznej substancji do ścieków komunalnych, podziemnych systemów odprowadzania wody i wód powierzchniowych.
- W przypadku występowania sytuacji stwarzających zagrożenie życia lub zdrowia pracowników oraz innych osób przebywających na stanowisku pracy, należy bezwzględnie zastosować środki zapobiegawcze oraz poinformować przełożonego.

III.1. ZASADY POSTĘPOWANIA W SYTUACJACH AWARYJNYCH

- Bezwzględnie należy udzielić pierwszej pomocy poszkodowanemu.
- Każdy zaistniały wypadek przy pracy zgłaszać przełożonemu, a stanowisko pracy pozostawić w takim stanie, w jakim nastąpił wypadek.
- W razie pożaru ściśle stosować się do instrukcji ochrony przeciwpożarowej, z którą powinien zostać przeszkolony każdy pracownik.
- Podczas pożaru stosować odpowiednie środki gaśnicze, uwzględniając również ich właściwość dla materiałów w bezpośrednim sąsiedztwie.

IV. ZABRANIA SIĘ.

- Spożywanie posiłków na stanowiskach pracy,
- Picie napojów z pojemników trwale otwartych,
- Przechowywanie środków higieny osobistej - ręcznika, mydła, szczotki do rąk, szczoteczki do czyszczenia zębów i innych, w miejscach, w których będą narażone na zanieczyszczenia.
- Pozostawiania bałaganu na stanowisku pracy.
- Biernego zachowania się wobec zauważonego wypadku lub pożaru

Instrukcja obsługi urządzeń kontrolno-pomiarowych	Strona 4 z 4
<i>Tytuł:</i> ODPORNOŚĆ PŁYTEK NA PLAMIE	

- Przystępowania do pracy pod wpływem alkoholu, narkotyków, środków odurzających lub podobnie działających specyfików.
- Samowolnego opuszczania stanowiska pracy.